

СПРАВОЧНАЯ ИНФОРМАЦИЯ

В быту газ используется для приготовления пищи, обеспечения горячего водоснабжения и отопления.

В случае нарушения техники безопасности газ становится источником опасности.

ВНИМАНИЕ!

Бытовой газ:

При утечке концентрируется в верхней части помещения. При концентрации 4,4–17% от объема помещения пожаро-взрывоопасен, на человека оказывает удушающее действие, а продукты неполного сгорания — отравляющее.

ОПАСНО!

При сгорании газа в воздух поступают продукты горения — окись углерода, сернистые соединения и другие побочные продукты, которые вредны для человека при длительном воздействии.

ПОМНИТЕ!

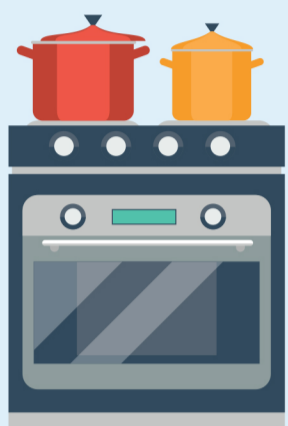
Пламя газовой горелки должно быть ровным, голубого цвета. Если пламя красное или желтое газ сгорает не полностью срочно вызывайте специалиста газовой службы.

Ответственность за исправность внутриквартирного газового оборудования и соблюдения правил его безопасной эксплуатации возлагается на собственников жилья

ОБЩИЕ ПРАВИЛА ПОЛЬЗОВАНИЯ ГАЗОВЫМИ ПРИБОРАМИ

Правила обращения с газовыми плитами:

- перед включением газовых приборов необходимо проветрить помещение
- при включении газовой плиты, сначала зажгите огонь, затем плавно откройте газовый кран
- при включении духового шкафа убедитесь что огонь есть во всех отверстиях горелки
- предотвращайте заливание пламени горелки кипящей жидкостью
- заметив потухшую горелку, перекройте кран подачи газа, распахните окна и проветрите помещение
- по окончании пользования газом закройте кран перед газовыми приборами



Нарушение правил использования газа в бытовых условиях или неисправность газового оборудования могут стать причиной отравления и взрыва.

Правила обращения с газовыми баллонами

ПОМНИТЕ!

- При утечке сжиженный газ концентрируется в нижней части помещения, поэтому:
- храните газовый баллон в проветриваемом помещении, в вертикальном положении
 - защитите баллон и газовую трубку от воздействия тепла и прямых солнечных лучей
 - замену газового баллона проводите при отсутствии рядом огня, горячих углей, включенных электроприборов
 - закройте краны заменяемых баллонов
 - используйте специальный шланг для соединения баллона с плитой, длиной до 1 метра



НЕЛЬЗЯ:

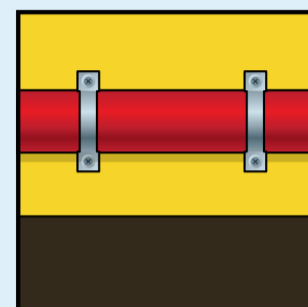
- оставлять включенные газовые горелки без присмотра
- сушить белье над газовой плитой
- ЗАПРЕЩАЕТСЯ:**
- самостоятельно устанавливать и ремонтировать газовое оборудование
- производить перепланировку помещения с наличием газового оборудования без согласования в соответствующих организациях

ЗАПРЕЩАЕТСЯ:

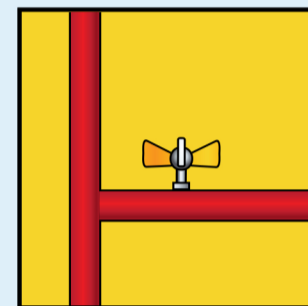
- растягивать или пережимать соединительный шланг
- хранить неиспользуемые баллоны в помещении
- закапывать баллоны в землю
- ставить баллоны в подвал



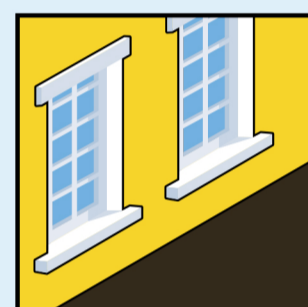
Для подключения газо-использующего оборудования следует использовать только гибкую подводку специального типа с маркировкой. Срок службы устанавливается паспортом на гибкую подводку. По истечении установленного срока подлежит замене.



Гибкая подводка должна быть проложена в местах, допускающих ее осмотр по всей длине, не иметь стыковых соединений и должна быть зафиксирована с помощью кронштейнов, хомутов и т.д.



После каждого пользования газа закрывать кран



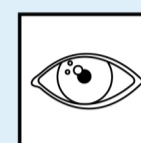
Помещение, где работает газовое оборудование, необходимо проветривать

ПРАВИЛА ПОЛЬЗОВАНИЯ ГАЗОВЫМИ ПРИБОРАМИ И ГАЗОМ В БЫТУ

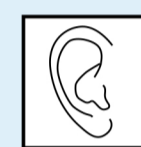
Утечку газа можно обнаружить:



ПО ЗАПАХУ. Запах газа сильнее вблизи места утечки;



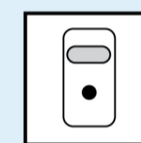
“НА ГЛАЗ” На поверхности газовой трубы, смоченной мыльной водой, в месте утечки образуются пузырьки;



НА СЛУХ. При сильной утечке газ вырывается сос свистом;



НА ОЩУПЬ. Проведите влажной рукой вдоль всех доступных в помещении соединений газопровода. Выходящий газ будет слегка холодить кожу;



СПЕЦИАЛЬНЫМИ ПРИБОРАМИ.

ЧТО ДЕЛАТЬ ПРИ ЗАПАХЕ ГАЗА В КВАРТИРЕ

ПРИ ПОЯВЛЕНИИ ЗАПАХА ГАЗА В КВАРТИРЕ

- немедленно прекратите пользование газовыми приборами
- перекройте краны перед газовыми приборами и на самих приборах
- откройте окна и двери, чтобы проветрить помещение
- не зажигайте огонь, не курите и не включайте электрооборудование и другие электрические приборы

Если причина загазованности неизвестна:

- покиньте опасное место. Действуйте быстро, задержав дыхание и прикрыв нос и рот любой влажной тканью
- вызовите аварийную газовую службу по телефону «104» (из не загазованного помещения)
- дождитесь приезда специалистов на улице или в безопасном помещении

ПРИ ОБНАРУЖЕНИИ ЗАПАХА ГАЗА В ПОДЪЕЗДЕ, ВО ДВОРЕ, НА УЛИЦЕ

НЕОБХОДИМО:

- сообщить в газовую службу по телефону «104» (из не загазованного места)
- принять меры по удалению людей из загазованной среды, не допускать включения и выключения электроосвещения, появления открытого огня и искры
- до прибытия аварийной бригады организовать проветривание помещения

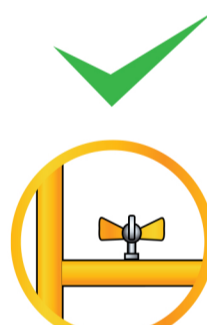
ГАЗ ЗАГОРЕЛСЯ В МЕСТЕ УТЕЧКИ

Категорически запрещается устранять пламя – пока газ горит, он не взорвется!

- откройте все окна в помещении
- перекройте подачу газа
- немедленно покиньте квартиру и вызовите пожарную службу

ЗАПРЕЩАЕТСЯ:

- звонить со стационарного или мобильного телефона находясь в квартире
- курить
- зажигать спички
- включать свет
- пользоваться электроприборами
- выключать работающие электроприборы
- возвращаться в квартиру до устранения утечки газа



закрывать кран на отводе к газовым приборам



закрывать подачу газа к плите

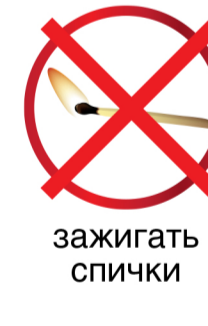


открывать окна и форточки

НУЖНО



включать и выключать электроприборы



зажигать спички



курить

НЕЛЬЗЯ

ПРАВИЛА ПЕРВОЙ ПОМОЩИ ПРИ ОТРАВЛЕНИИ БЫТОВЫМ ГАЗОМ

ШАГ 1

Вынесите пострадавшего на свежий воздух. Расстегните одежду.

ШАГ 2

Вызовите «Скорую помощь».

ШАГ 3

Проведите первичный осмотр пострадавшего. Восстановите проходимость дыхательных путей. Определите наличие сознания и признаков жизни (дыхания и пульсовой волны на сонной артерии).

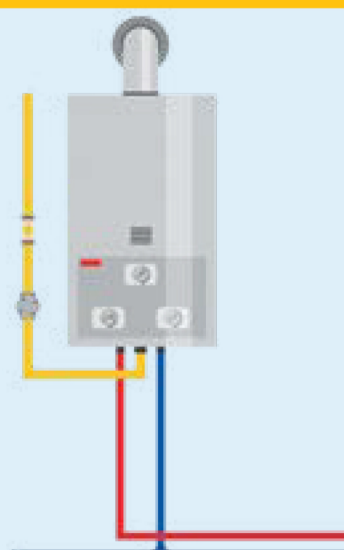
ШАГ 4

При отсутствии сознания поверните пострадавшего в устойчивое боковое положение. При отсутствии признаков жизни немедленно приступайте к сердечно-легочной реанимации.

ШАГ 5

При наличии сознания поместите пострадавшего в удобное положение, согрейте, напоите, окажите психологическую поддержку. Контролируйте состояние пострадавшего до момента передачи бригаде «Скорой помощи».

ОБЩИЕ ПРАВИЛА ПОЛЬЗОВАНИЯ ГАЗОВОГО ВОДОНАГРЕВАТЕЛЯ



- проводите техническое обслуживание газового водонагревателя (колонки) не реже 1 раза в год
- используйте газовую колонку только с исправной автоматикой безопасности
- для обеспечения безотказной работы колонки заботьтесь о ее исправности и чистоте
- перед включением газовой колонки откройте форточку, проветрите помещение кухни

НЕЛЬЗЯ:

- оставлять колонку с зажженной горелкой без постоянного надзора, а также оставлять открытым газовый кран колонки при незажженной запальной горелке
- пользоваться газовой колонкой детям и лицам, незнакомым с правилами использования
- самостоятельно производить ремонт и переустановку газовой колонки